

TYLÖ

REDEFINING WELLNESS



HUR DU
BYGGER
BASTU

Olika typer av bastu



TYP AV BADFORM

TRADITIONELL BASTU
(Torrbastu)

SOFT SAUNA
(Kombination av torrbastu och ånga)

ÅNGBASTU
(Ångbad)

DEFINITIONER

Temperatur: 70-110 °C
Luftfuktighet: 5-20% RH

Temperatur: 40-65 °C
Luftfuktighet: 25-50% RH

Temperatur: 40-55 °C
Luftfuktighet: 100% RH

PASSANDE AGGREGAT

Standard bastuaggregat. T.ex. Sense- eller Crown-modeller som Crown Elite, Sense Pure, Sense Sport, Sense Elite, Sense/Crown Commercial, Sense/Crown Combi. Effekt väljs i förhållande till rummets volym*

Sense/Crown Combi eller Tylarium**. Standard bastuaggregat+ånggenerator t.ex. Sense Commercial (m. reläbox)+ånggenerator Steam Commercial. Effekt väljs i förhållande till rummets volym*

Ånggenerator Steam Home eller Commercial. Effekt beroende på volym och material i rummet

LÄMPLIGA MATERIAL I BASTUN

Trä, glaspartier. Eventuellt kan andra material på väggytor, t.ex. sten* eller kakel* användas, men i begränsad omfattning. Sittytor och andra ytor man kan komma i kontakt med ska vara av trä

Trä, glaspartier. Eventuellt kan andra material på väggytor, t.ex. sten* eller kakel* användas, men i begränsad omfattning. Sittytor och andra ytor man kan komma i kontakt med ska vara av trä

Kakel, plast eller glas. Det är viktigt att det finns tätskikt på alla golv, vägg och takytor, samt golvbrunn. Materialen i ett ångbad måste tåla en hög fuktbelastning

TÄNK PÅ Vid installation av Tylös produkter ska installationsanvisningarna alltid följas, "Hur du bygger bastu" tar generellt upp vad som gäller för Tylös produkter, men vid installation ska alltid anvisningarna följas för den specifika produkten.

* Om rummet är byggt med en väggbeklädnad av sten, glas eller kakel måste man ta hänsyn till det ökade effektbehovet för att värma upp bastun. För varje m² "tungt material" ska man lägga till 1 m³ på rummets volym.

** Tylarium innebär att man kombinerar bastuaggregat och ånggenerator med en gemensam manöverpanel Elite och en kombinerad temperatur- och fuktsensor för att man på så sätt kan styra både temperatur och luftfuktighet i bastun. Tylarium är främst avsett för större bastur för offentligt bruk och motsvaras av Combi-modellerna vid privat användning.

PLANERING

Planera bastun steg för steg i rätt ordning

Denna guide kan användas både vid planering av bastu i privata hem och i kommersiella miljöer.

1. Var ska bastun placeras i huset? Kommer bastun att placeras mot en yttervägg?

2. Vad finns det för möjligheter att lösa ventilationen till bastun? Ventilationen avgör var aggregatet lämpligen placeras i bastun. Kontrollera alltid manualen till bastuaggregatet om vad som gäller när det kommer till bastuns ventilation.

3. Placering av dörr? Dörren ska placeras på samma vägg som aggregatet eller på angränsande sidovägg så nära aggregatet som möjligt.

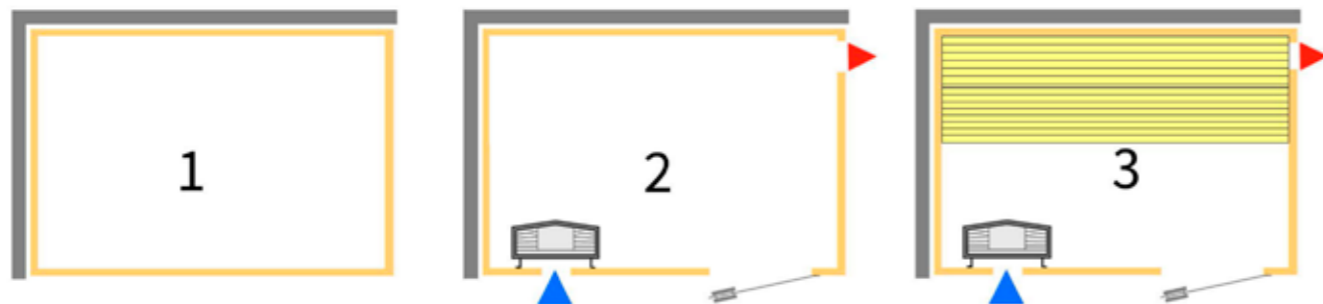
4. Tänk på att takhöjden i bastun ska helst inte överstiga 220 cm. Lägsta takhöjd är 190 cm, men kan i vissa fall vara högre beroende på vad det är för modell av bastuaggregat. Hög takhöjd försvårar uppvärmningen och gör bastun mindre energieffektiv. Mellan övre lave och tak bör man ha max 120 cm.

5. Glaspartier? Tänk på att bastun måste vara tät så att det inte finns glipor i glaspartierna. Ta även hänsyn till att bastun blir tyngre att värma med stora ytor glas.

6. Placering av inredning (lavar, ryggstöd). Inredning planeras först när man vet var aggregat, dörr, glaspartier och ventilation hamnar.

7. Aggregatets effekt? Bastuns volym (golvarea x takhöjd) avgör effekten tillsammans med materialval i bastun. Bästa energieffektivitet får man med träpanel och minst 45 mm isolering direkt bakom träpanelen. Frångår man träpanel som väggbeklädnad i bastun bör man lägga på 1 m³ på bastuns volym per m² glas, kakel eller sten på vägg eller tak i bastun. Byggs bastun med massiva betong- eller stenväggar behöver bastuns volym ökas med 3 m³ för varje m² väggyta.

8. Belysning i bastun? Det finns olika typer av belysning som har olika begränsningar gällande var belysningen kan placeras. Tänk också på att vissa modeller av bastuaggregat kan styra (tända/släcka) belysningen via manöverpanelen.



TÄNK PÅ

I kommersiella miljöer kan två mindre basturum, istället för en stor, ge ökad flexibilitet i temperatur och luftfuktighet.

BRA ATT VETA

Bastubygge, installation & ventilation

BASTURUMMETS PLACERING

Oberoende undersökningar visar att all värmeenergi som bastuaggregatet förbrukar kommer huset tillgodo. Det innebär att husets termostatreglerade värmeradiatorer får en vilopaus som spar samma energimängd som bastun förbrukat. Placeras bastun i ett hörn mot ytterväggar får huset dessutom en tilläggsisolering som sparar upp till 500 kWh per år. Vid placering mot ett hörn sparar du även in kostnaden för utvändigt klädsel av två väggar.

TAKHÖJD & LAYOUT

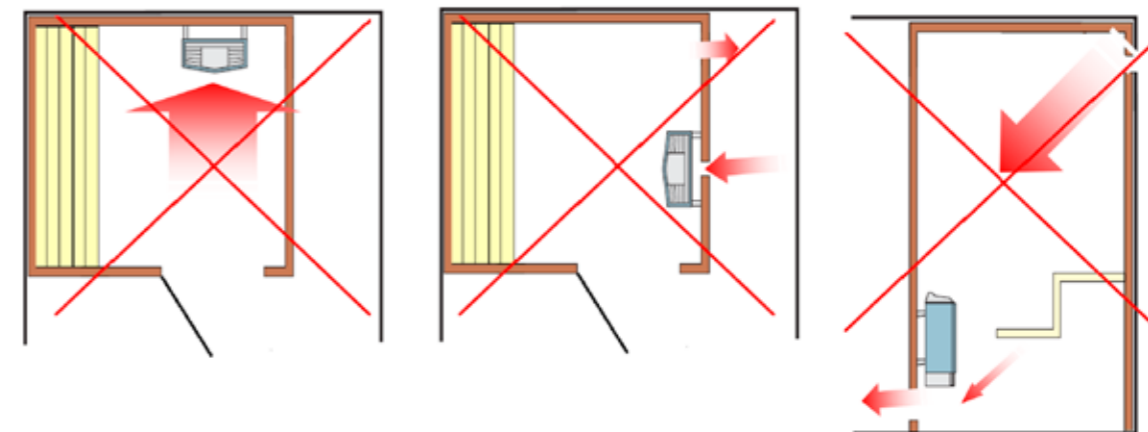
Takhöjden i bastun får inte understiga 190 cm. Det finns dock ingen anledning att bygga rummet alltför högt, då en stor del av värmen hamnar i taket. För en normal familjebastu är en takhöjd mellan 190–220 cm lagom. Endast om lavarna önskas i fler än två plan finns det skäl att bygga högre. Lavar som inte vilar mellan två väggar ska förses med armstöd. Om takhöjden överstiger 220 cm kan det bli svårt att få upp temperaturen på nedre nivåerna i bastun då den värms uppifrån och ned. Bygg gärna bastun så stor att ena sidan blir minst 2 meter. Då kan den också tjäna som ett tillfälligt sovrum för övernattande gäster.

BASTUNS GOLV

Golvet ska vara halkfritt, kunna klara av en viss fuktbelastning som kan uppstå i samband med badkastning och kan gärna ha ett avlopp (s.k. spygatt) som leder till en golvbrunn med vattenlös utanför basturummet. Avloppet får inte vara placerat direkt under bastuaggregatet. Anledningen till att man inte vill ha en golvbrunn inne i bastun är risken att vattenlåset torkar ut och orsakar dålig lukt. En eventuell trätrall på golvet är dekorativ och behaglig att gå på, men försvårar vid rengöring av bastun.

PLACERING AV BASTUAGGREGAT OCH DÖRR

Dörrens luftcirkulation ska samarbeta med varmluften från bastuaggregatet. Därför bör bastuaggregatet placeras så nära dörren som möjligt, helst på samma vägg (alternativt på sidoväggen, men då så nära dörren som möjligt). Bastuaggregatet ska alltid ha egen ventilation genom väggen. Följ anvisningarna som medföljer bastuaggregatet – de angivna minimiavstånden till material får inte underskridas.



Räkna ut antalet paneler till väggar och tak

Väljer man att klä sin bastu med stående panel tar man väggens bredd i mm och delar med panelens byggmått. På så vis får man fram antalet paneler som krävs för att täcka väggen. Tänk på att ta hänsyn till panelens längd, då takhöjden inte kan överstiga detta mått. Vid liggande panel delar man bastuns invändiga höjd med panelens byggmått.

För att räkna ut hur mycket panel som behövs till taket finns två alternativ:

ALT 1: Montera panelerna löpande.

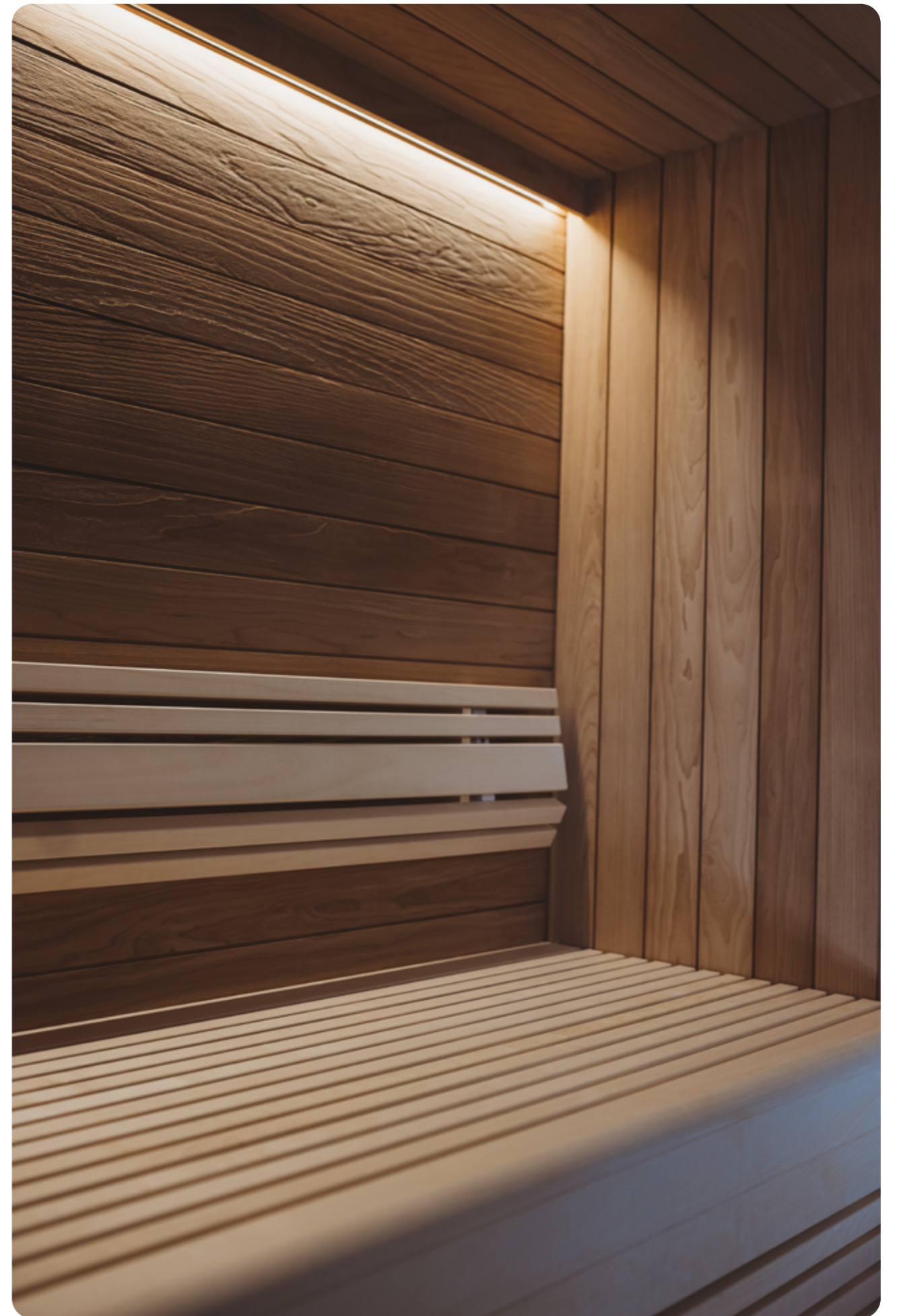
ALT 2: Montera panelerna symmetriskt från väggarna, med en synlig skarv i mitten som täcks med list.

EXEMPEL:

Väggen har bredd 2000 mm och höjd 2200 mm.
Panel: 12 × 95 × 2400 mm (byggmått 85 mm)

STÅENDE PANEL: $2000 / 85 = 24$ paneler

LIGGANDE PANEL: $2200 / 85 = 26$ paneler



TÄNK PÅ

Ventilationen är viktig!

Bland det viktigaste att tänka på när man planerar sin bastu är ventilationen. Felaktig ventilation leder till att överhettningsskyddet på bastuaggregatet kan lösa ut. I vissa fall kan det även innebära en brandrisk till följd av torrdestillation av träpanelen i bastun. En bastu ska ventileras med självdrag (s.k. termisk ventilation) genom att inluften tas in direkt under bastuaggregatet. Utluften ska tas så långt från aggregat och inluft som möjligt, högt upp i rummet och ledas till samma utrymme som inluften tas ifrån. Det är viktigt att det råder samma lufttryck, både där inluften tas och där utluften mynnar. Annars fungerar inte ventilationen. Storleken för inluft och utluft bör vara minst 125 cm² för aggregat upp till 10 kW och 300 cm² för 16-20 kW.

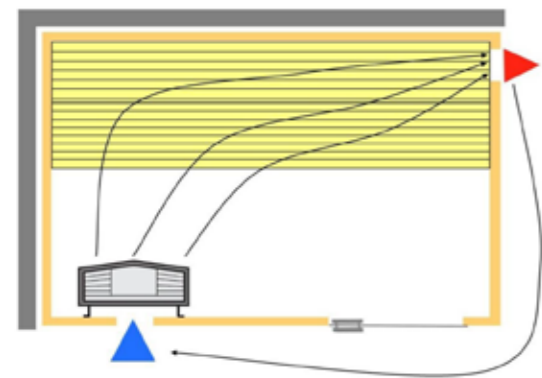
UTLUFTEN SKA EJ MYNNA UTOMHUS!

Om man leder ut utluften från bastun utomhus kan det ofta leda till att ventilationen inte fungerar eller att den

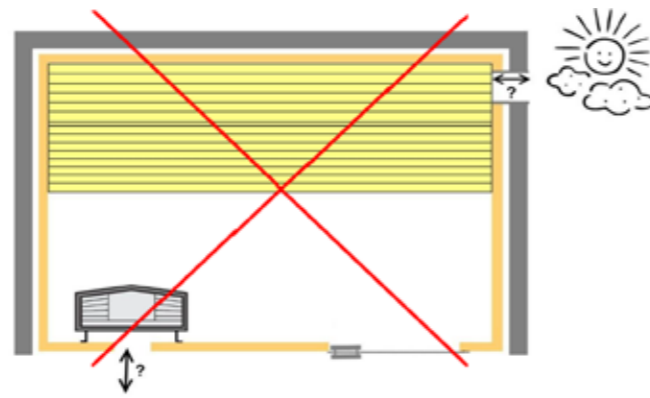
går åt fel håll. I många moderna hus med mekanisk frånluft blir en väggventil ut i det fria en inluft, vilket gör att luften går åt fel håll i bastun. Den påverkas dessutom t.ex. av vind som kan ligga på mot ventilen.

MEKANISK FRÅNLUFT

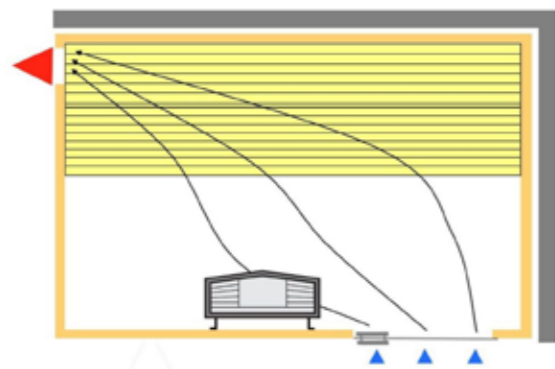
Vi rekommenderar att man undviker mekanisk frånluft i bastun då det är svårt anpassa luftflödena till en specifik bastu. Vid självdrag anpassar sig ventilationen så att den i de flesta fall blir optimal för bastun i alla förhållanden. Det finns dock inga hinder att ha mekanisk frånluft i det utrymme som bastun står i så länge som man följer att både inluft och utluft mynnar i samma utrymme.



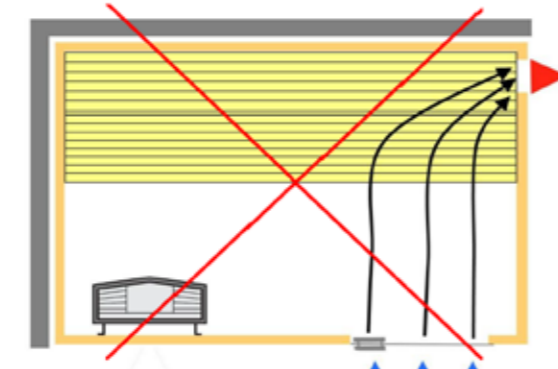
Rätt ventilerad bastu.



Om bastun ventileras direkt ut i det fria finns det inga garantier att luften går åt rätt håll.

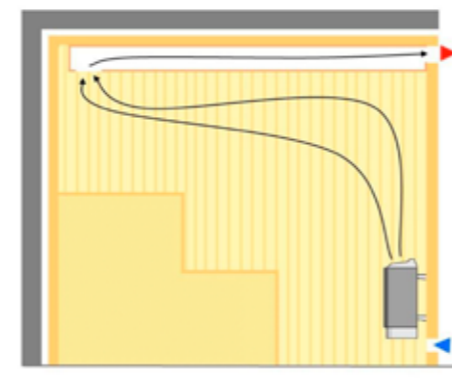


Att ta inluft via dörren kan ofta skapa problem, ibland kan det fungera när aggregatet är nära dörren och luftflödet passerar aggregatet. Det går dock inte att garantera att en bastu med inluft via dörren kommer ha ett fungerande luftflöde.

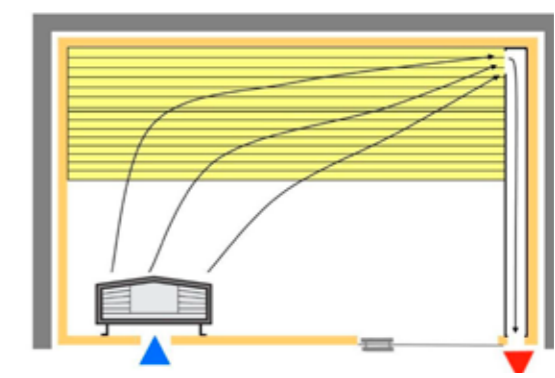


Denna lösning fungerar inte, inluften kommer inte att passera aggregatet utan går direkt ut utan att hjälpa aggregatet att sprida värmen i bastun.

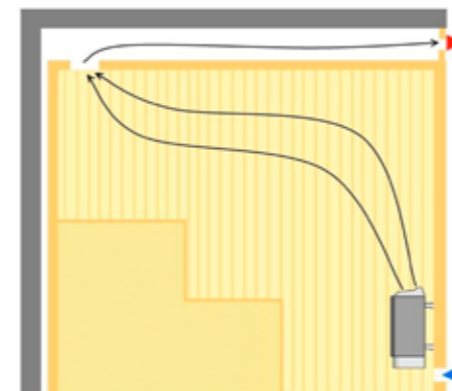
VENTILATIONEN KAN LÖSAS PÅ FLERA SÄTT



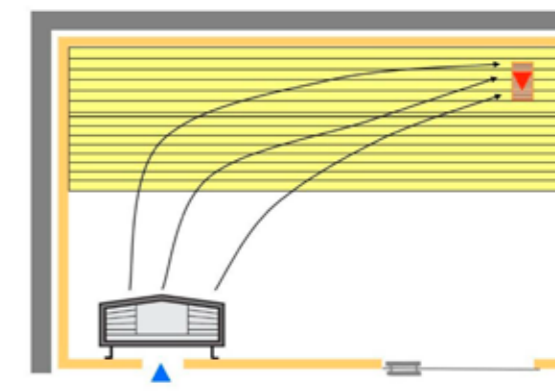
Man kan även lösa ventilationen med en kanal invändigt i bastun om det inte finns någon annan möjlighet.



Viktigt är fortfarande att inluft och utluft mynnar till samma utrymme samt att det är samma dimension på både inluft och utluft.



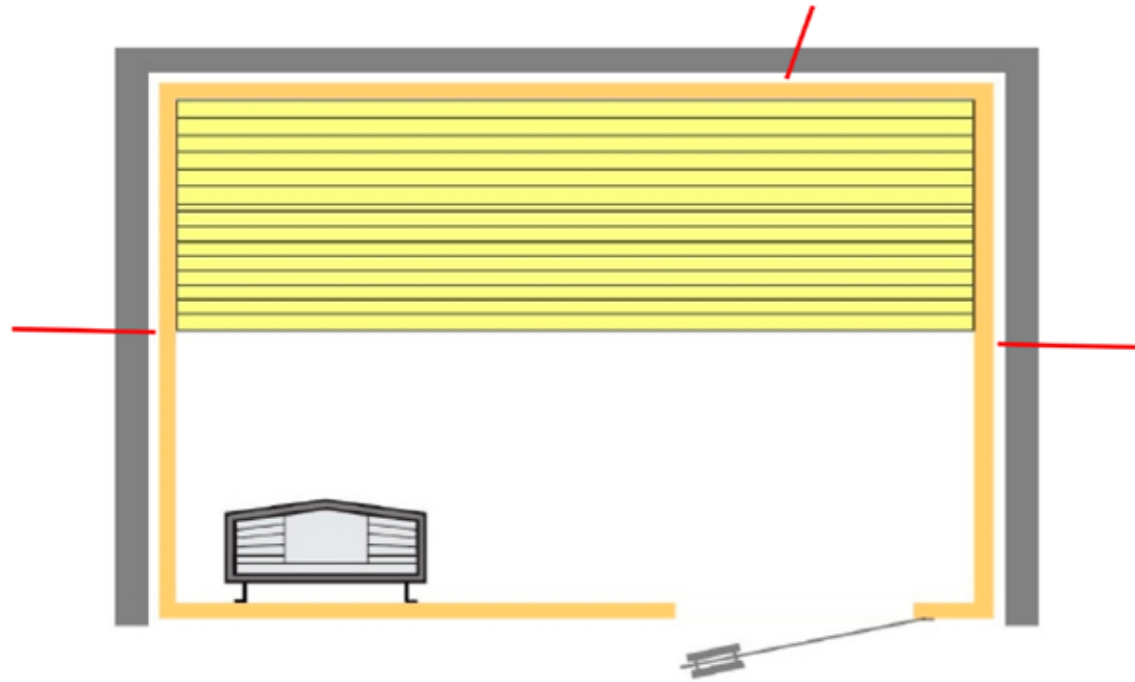
Om man sänker taket i bastun kan man använda utrymmet mellan taken för att ventilerast bastun.



Se till så att dimensionerna på inluft och utluft är samma och att luften som släpps ut från bastun kan mynna ut i samma utrymme som man tar inluften ifrån!

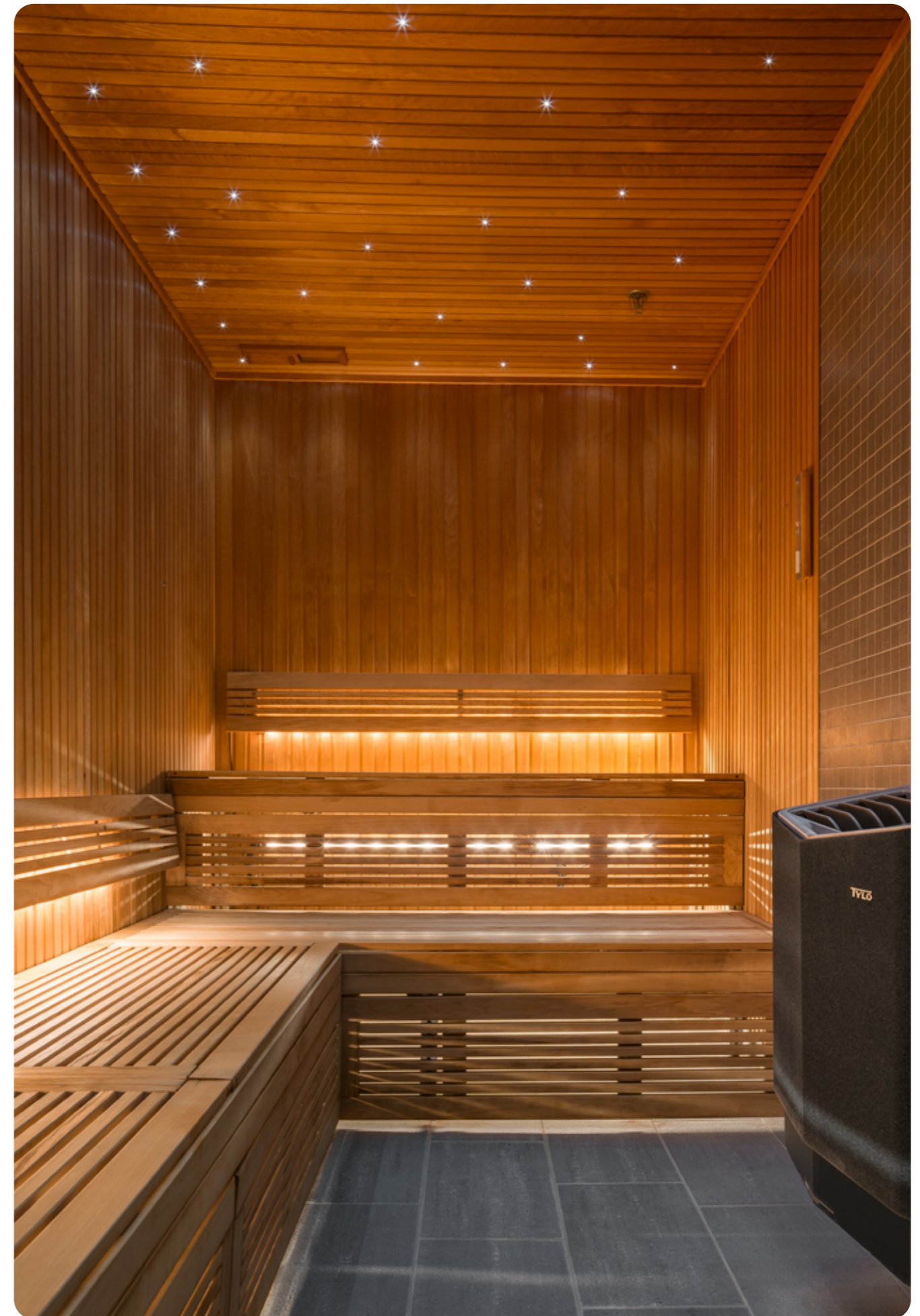
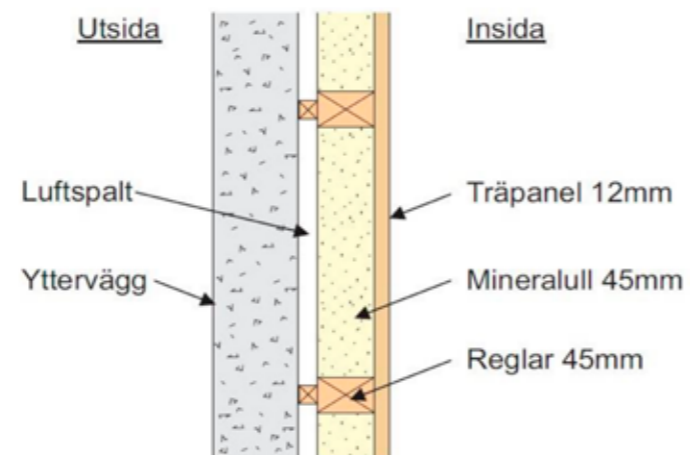
LUFTSPALT/FUKTSPÄRR

Lämna alltid en ventilerad luftspalt på ca 20 mm mellan bastuns yttervägg och eventuell befintlig väggkonstruktion. Detta är speciellt viktigt om basturummet placeras mot en kall yttervägg. Bastun ska alltid byggas som ett "rum i rummet". Någon fuktspärr mellan basturummets ytterväggar och husets innerväggar behövs inte.



BASTUVÄGG MOT YTTERVÄGG

Bastuvägg mot yttervägg bör ha luftspalt. Bastuvägg mot innervägg måste inte ha luftspalt. För att få luftspalt mellan ytterväggen och isoleringen kan man fästa ståltråd i kryss eller sätta masonit (träfiberskiva) för att hålla isoleringen på plats. På reglarna mot yttervägg kan man sätta klossar av lämplig dimension för att hålla avståndet i luftspalten till ca 20 mm.



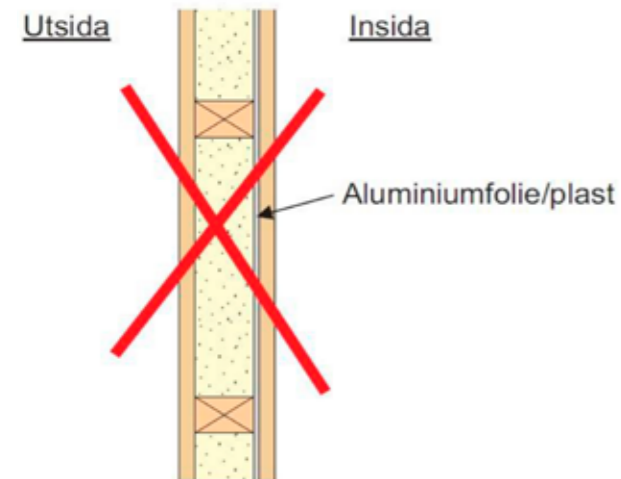
TÄNK PÅ

Konstruktion

EJ REKOMMENDERAD KONSTRUKTION

Tylö rekommenderar inte användning av folie eller plast i väggen som fuktspärr. Det ska heller inte finnas luftspalt, gips*, spånskiva* eller OSB-skiva* direkt bakom träpanelen.

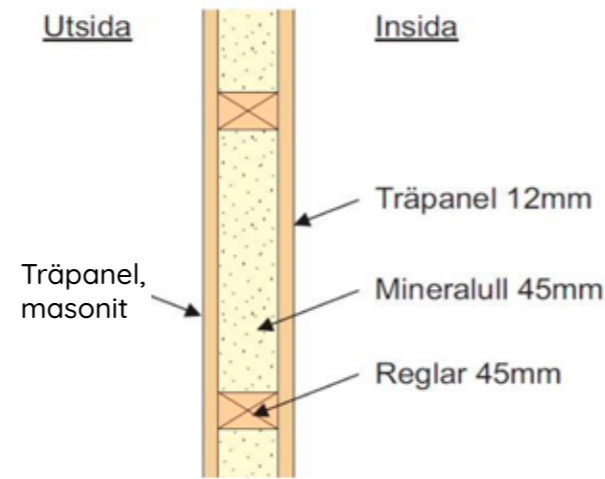
* Enligt tillverkarnas rekommendationer har gipsskivor en max-temperatur på cirka 45 grader. Om gips långvarigt utsätts för högre temperaturer förlorar skivan sin hållfasthet. Limmade träskivor är olämpliga då det finns risk att limmet ger ifrån sig dålig lukt och att ohälsosamma ämnen frigörs vid upphettning.



REKOMMENDERAD KONSTRUKTION

Invändigt ska väggen vara klädd med träpanel**, exempelvis asp eller thermo asp. Direkt i anslutning till träpanelen sätts minst 45 mm mineralull eller glasfiberisolering (i offentliga anläggningar minst 95 mm). Var noga med isoleringen då man får en snabb och ekonomisk uppvärmning.

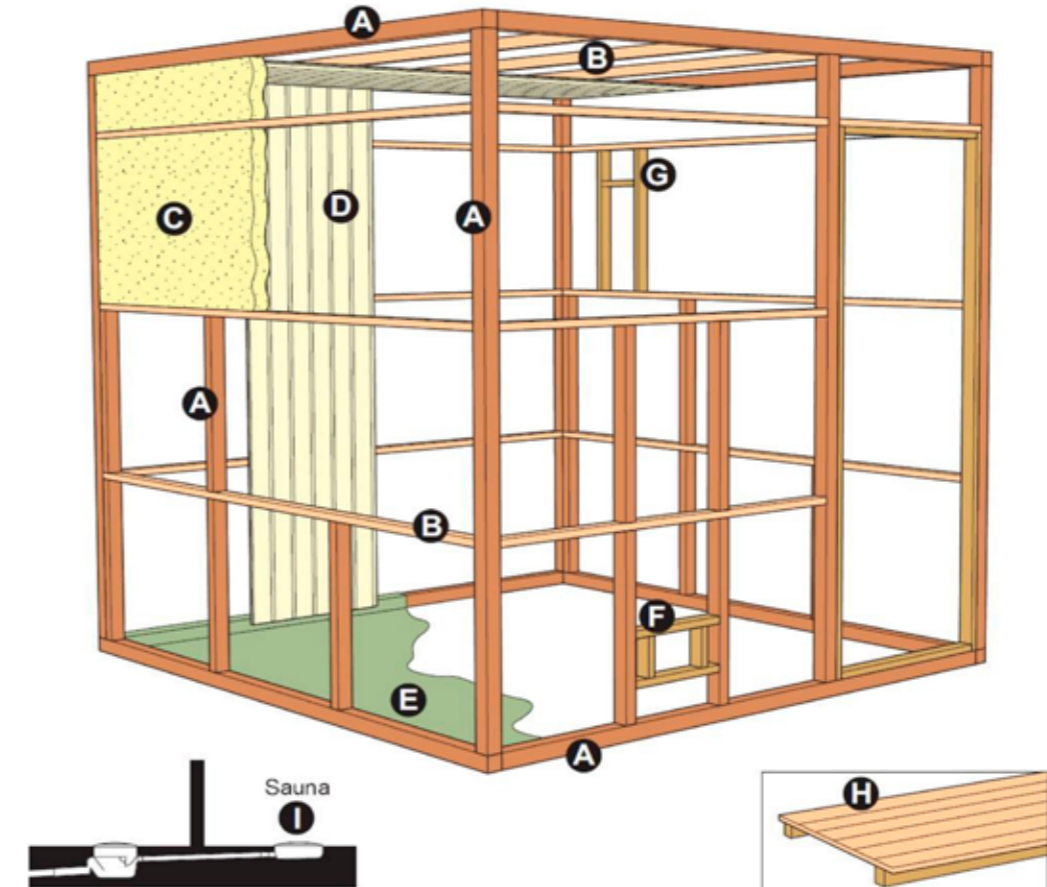
** Om annat material än träpanel används som väggbeklädnad, såsom kakel, sten eller glas, behöver man ta hänsyn till det vid beräkningen av aggregatets effekt. Bastuns effektiva volym måste ökas med 1 m³ per m² kakel då det krävs betydligt mer energi för att värma en tung vägg.



Om man ska sätta kakel eller liknande på utsidan av bastun kan man ersätta träpanelen med lämpligt skivmaterial, t.ex. gips. Om det är ett färdigt basturum från Tylö kan gips skruvas direkt på väggen utanpå panelen.

TÄNK PÅ

Rekommendationer för bastubygge



A. Golvräm, stolpar, stående reglar, takram. Virke 45x45, alternativt 45x95 (eller mer) vid offentligt bruk.

B. Liggande reglar, takreglar, ventiler. Virke 45x22 eller anpassad till dimension på A.

C. 45 mm mineralull (minst 95 mm vid offentligt bruk) som värmeisolering i väggar och tak, håll ca 20 mm luftspalt mot yttervägg.

D. 12-15 mm träpanel* i väggar och tak. Bakom träpanelen ska det alltid finnas minst 45 mm isolering, inget annat material som t.ex. spånskiva, OSB-skiva eller gips får förekomma.

E. Golv av klinker eller helsvetsad plastmatta. Golvet ska kunna klara av en viss fuktbelastning som kan uppstå i samband med badkastning. Vid offentligt bruk ska golv utföras enligt gällande våtrumstandard.

F. Inluftsventil som alltid ska vara helt öppen, får inte kunna stängas. Kan förses med galler men det bör då vara så att luftflödet hindras minimalt. Dimensionering beroende på aggregatets effekt.

G. Utluftsventil. Kan förses med skjutbar lucka för justering av ventilation. Ska vara av samma dimension som inluft.

H. Lavbräddor ska vara av minst 28 mm, träslag som asp och al rekommenderas.

I. Spygatt bör finnas i alla offentliga bastur. Spygatt eller avlopp bör inte placeras direkt under bastuaggregatet. I privat bruk finns det inget krav på avlopp eller spygatt i bastu, men kan ändå vara bra att ha.

* Om rummet är byggt med en väggbeklädnad av sten, glas eller kakel måste man ta hänsyn till det ökade effektbehovet för att värma upp bastun. För varje m² tungt material bör man lägga till 1 m³ på rummets volym.

BRA ATT VETA

Regelbundet underhåll säkerställer lång livslängd och optimal funktion. Ta del av vår underhålls- och skötselguide på tylo.se/support.

Över 75 år har gått sedan den svenske grundaren av Tylö skapade sitt första bastuaggregat. Vi är stolta över vårt arv – gedigna traditioner inom hantverk, djup kunskap och skandinaviskt arv. Vår passion är att leverera bastuupplevelser av högsta kvalitet – Soft Sauna och traditionell bastu, ångbad och lugnande infraröd värme.

Njut av din Tylö-upplevelse!

